

Audiens

ANIM FRANCE

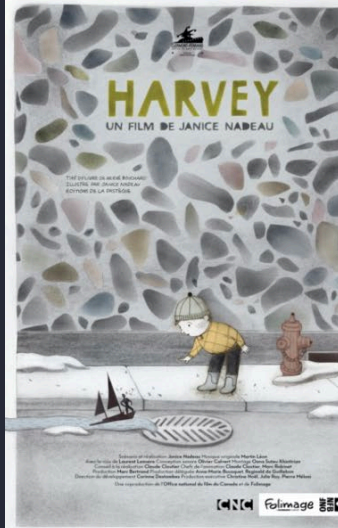
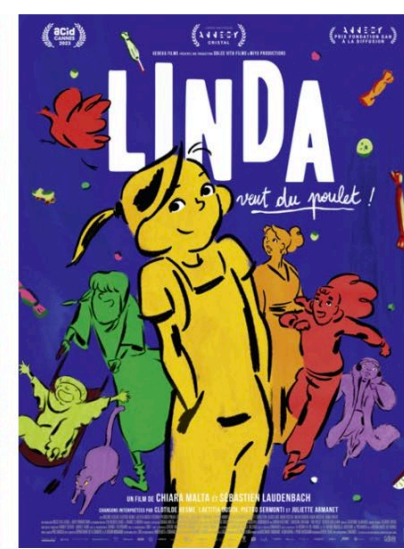
L'emploi dans le secteur de la production de films d'animation

Edition 2023

Rencontres Animation Formation d'Angoulême

Philippe Degardin - Audiens et François Caillé - AnimFrance

23 novembre 2023



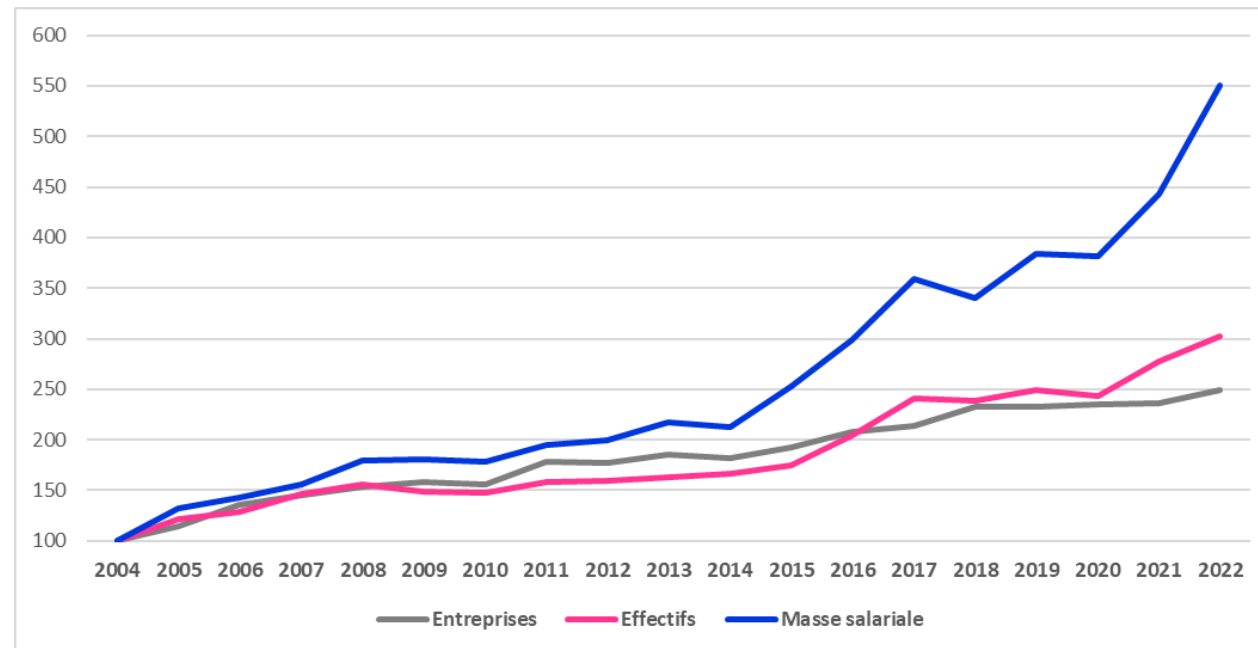
Sommaire

- Croissance soutenue en 2022
- Les primo-entrants
- Les métiers de l'animation
- Féminisation du secteur
- Dynamiques régionales
- Dynamiques départementales
- Perspectives 2023



Croissance soutenue en 2022

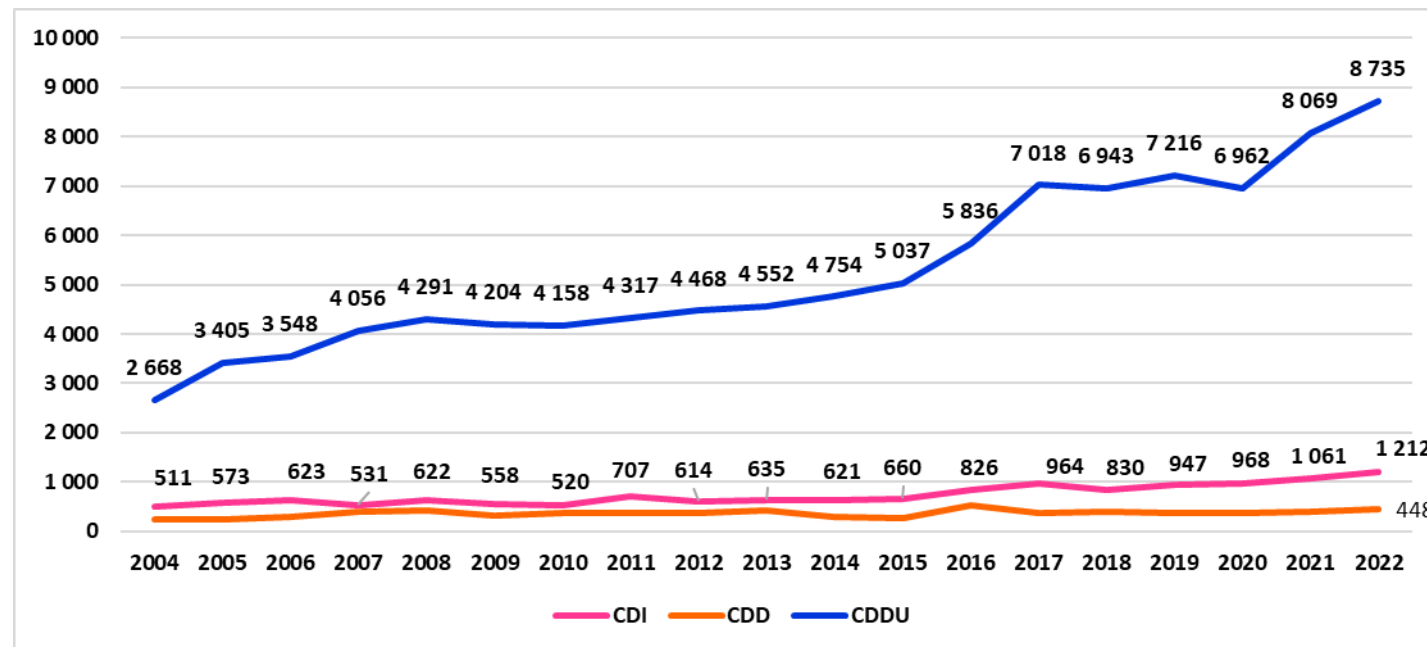
- Plus haut niveau d'emplois atteint en 2022 :
 - ✓ Plus de **10 000 personnes** salariées
 - ✓ **275 M€** de masse salariale
- 192 employeurs, en hausse après 4 années de stabilité



Croissance soutenue en 2022

Croissance tirée par les CDDU

- Plus de 8 700 personnes en CDDU, soit 84% des contrats
- Augmentation de 8% du nombre de personnes en CDDU en 2022



Croissance soutenue en 2022

Augmentation du nombre d'heures travaillées



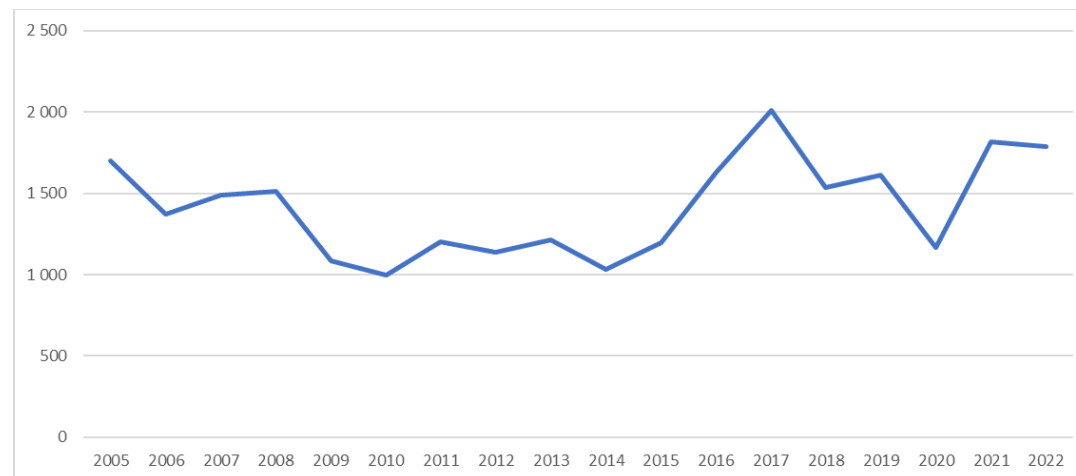
- ❑ 10,1 millions d'heures déclarées en 2022, + 14 %
- ❑ 920 heures de travail annuel moyen pour les personnes en CDDU, plus haut niveau atteint
- ❑ 1 472 heures de travail annuel moyen pour les personnes en CDI, plutôt stable depuis 2018
- ❑ Plus de 4 000 personnes en CDDU effectuent plus de 1 000 heures de travail en 2022, soit 46% d'entre elles, contre 38% en 2019



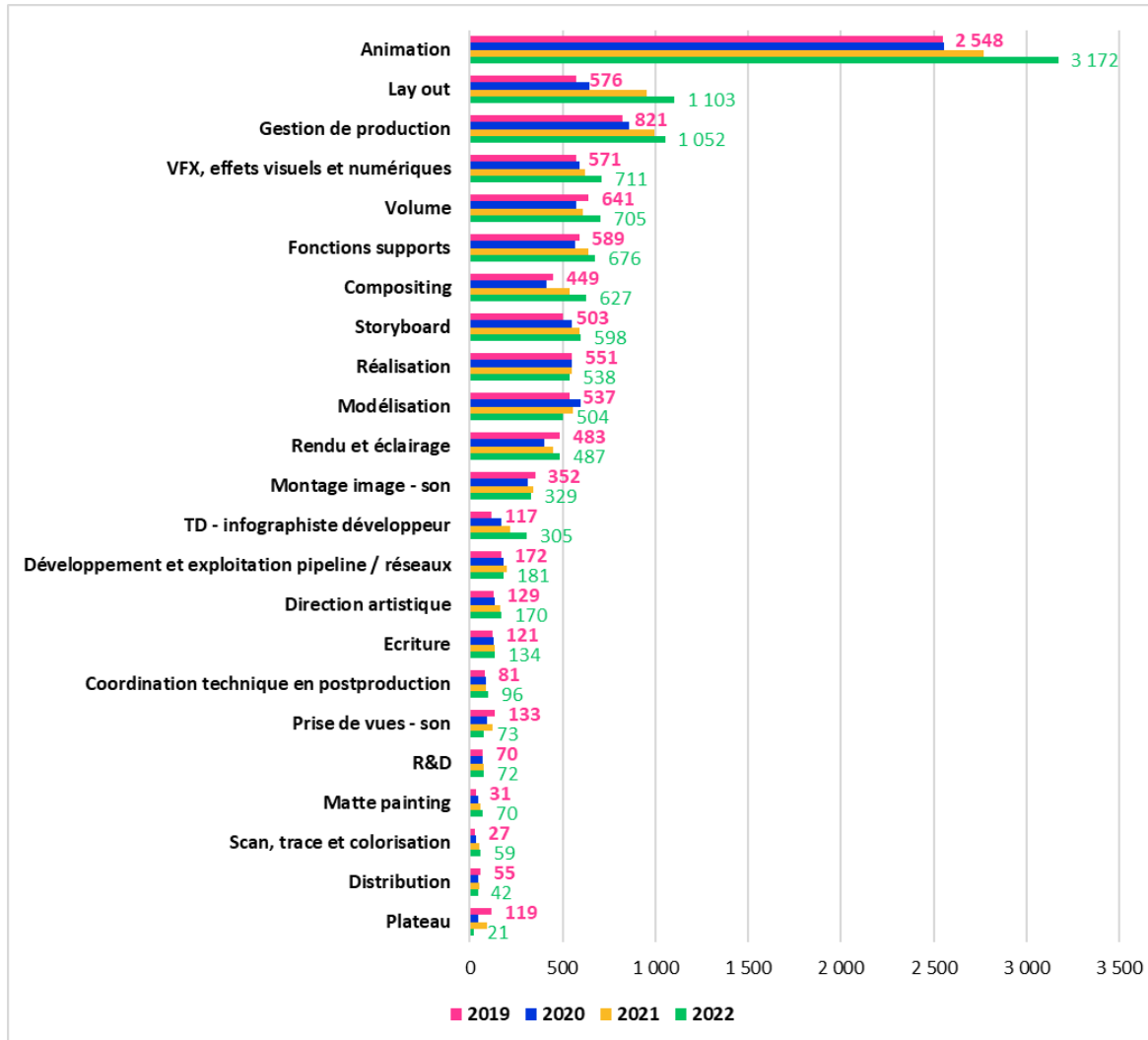
Les primo-entrants

Des nouveaux entrants nombreux

- ❑ Près de 15 000 personnes différentes entrées pour la 1^{ère} fois sur les 10 dernières années
- ❑ 1 789 nouvelles personnes en 2022, soit 1% de moins qu'en 2021, année de rattrapage de la baisse des nouveaux entrants en 2020



Les métiers de l'animation



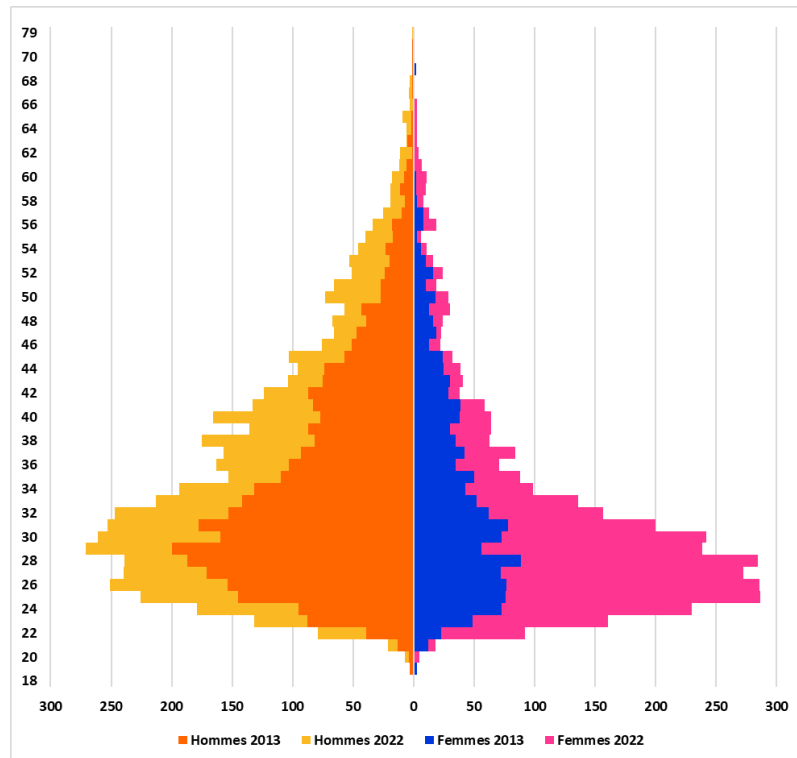
- En 2022, 27% des salariés occupent un poste d'animateur
- Des métiers en forte augmentation : animation, lay out, compositing, volume et TD - infographiste



Les métiers de l'animation

Les personnes en CDDU

- ❑ Plus de 8 700 personnes déclarées en CDDU en 2022, soit 84% des contrats du secteur
- ❑ 75% des personnes en CDDU n'ont travaillé que chez un seul employeur en 2022



- ❑ 63% des CDDU ont moins de 35 ans en 2022
- ❑ Le nombre de **techniciennes** a plus que doublé passant de 1 400 à 3 600 (+167%) entre 2013 et 2022
- ❑ Dans le même temps, le nombre de **techniciens** est passé de 3 200 à 4 700 (+60%)



Féminisation du secteur

Ensemble de la population

- Plus de 4 300 femmes travaillent actuellement dans le secteur
- La part des femmes chez les primo-entrants augmente, de 30% en 2010 à 49% en 2022
- La part des femmes dans le secteur est en **progression constante depuis 2016**, passant de 34 % des personnes salariées à 43 % en 2022

	Part relative au travail des femmes						
	2005	2010	2015	2019	2020	2021	2022
Effectifs	32%	31%	32%	38%	39%	41%	43%
Nombre d'heures	ND	ND	ND	37%	39%	40%	41%
Masse salariale	28%	29%	30%	34%	36%	37%	39%



Féminisation du secteur

Féminisation des métiers

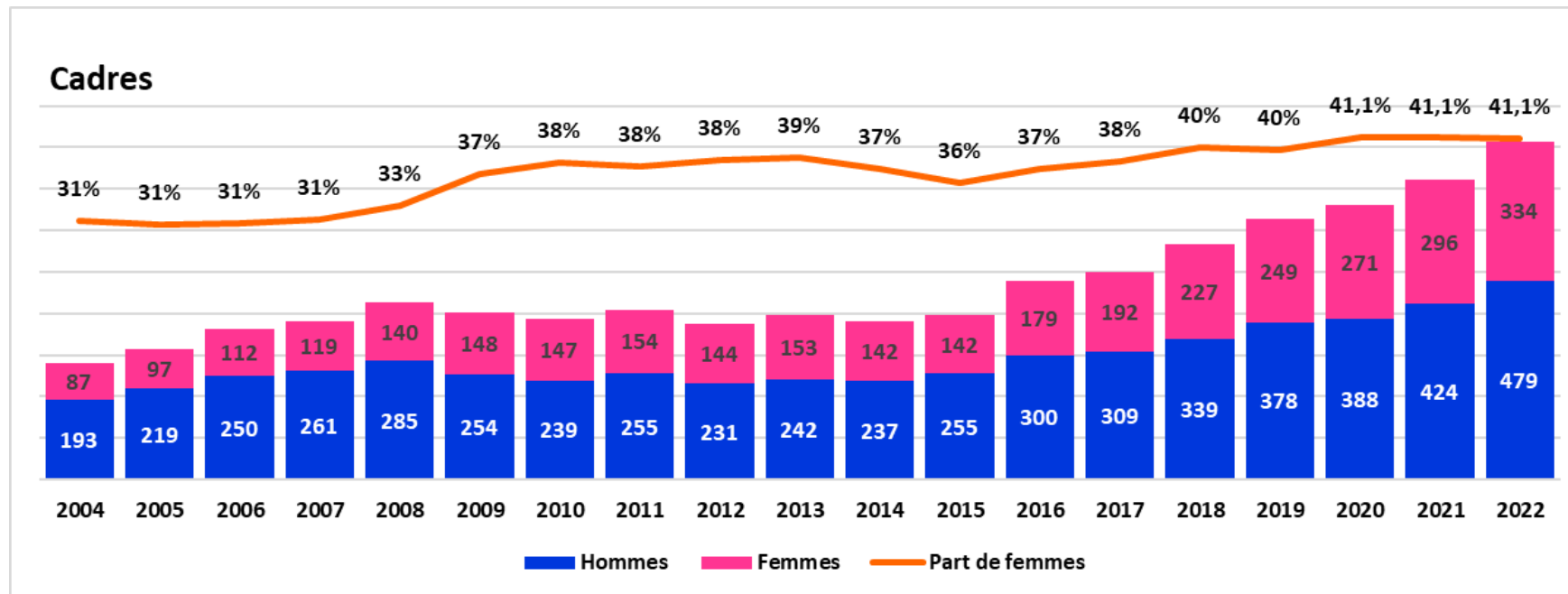
- ❑ En dix ans, le nombre de salariées en CDDU a **plus que doublé**, passant de 1 367 à 3 644 (soit x 2,7)
- ❑ Au niveau des métiers exercés, **la filière animation** qui représente la plus grosse part des effectifs du secteur (27%) **compte 41% de femmes** (34% en 2019)
- ❑ Des **métiers qui se féminisent** : rendu et éclairage de 31% en 2019 à 41% en 2022 ; réalisation de 36% en 2019 à 43% en 2022
- ❑ Des fonctions **très féminisées** : 74% dans la distribution, 65% dans la gestion de production, 59% dans les fonctions supports



Féminisation du secteur

Féminisation des postes à responsabilité

- Depuis 2004, la part des femmes chez les cadres en CDI ou CDD de droit commun a augmenté de 10 points



Dynamiques régionales

2013				2018				2022			
Région	Nombre établissements	Effectifs	Masse salariale (M€)	Région	Nombre établissements	Effectifs	Masse salariale (M€)	Région	Nombre établissements	Effectifs	Masse salariale (M€)
Ile-de-France	97	3 990	87,3	Ile-de-France	118	5 641	131,3	Ile-de-France	121	6 649	205,2
Nouvelle-Aquitaine	23	651	7,9	Nouvelle-Aquitaine	28	1 019	17,2	Nouvelle-Aquitaine	31	1 645	28,2
Hauts-de-France	6	321	4,5	Auvergne-Rhône-Alpes	18	717	9,2	Auvergne-Rhône-Alpes	22	1 028	15,7
Auvergne-Rhône-Alpes	9	378	4,2	Occitanie	7	394	6,3	Occitanie	9	596	11,8
Occitanie	5	172	2,4	Hauts-de-France	8	326	3,8	Hauts-de-France	11	478	7,4
Bretagne	4	184	1,3	Outre-Mer	3	106	ss	Prov. -Alpes-Côte d'Azur	5	236	2,5
Prov. -Alpes-Côte d'Azur	2	46	ss	Bretagne	5	137	1,0	Bretagne	4	165	1,9
Grand Est	1	10	ss	Grand Est	1	32	ss	Outre-Mer	2	109	ss

- ❑ Fort développement dans l'ensemble des régions, moins rapide en Ile-de-France que dans l'ensemble des autres régions. Augmentation de la masse salariale entre 2013 et 2022 :
 - ✓ Ile-de-France : +135%
 - ✓ Autres régions : +228%

- ❑ Fort dynamisme de la Nouvelle-Aquitaine (+256%), de l'Auvergne-Rhône-Alpes (+271%) et de l'Occitanie (+393%) sur la même période.



Dynamiques départementales

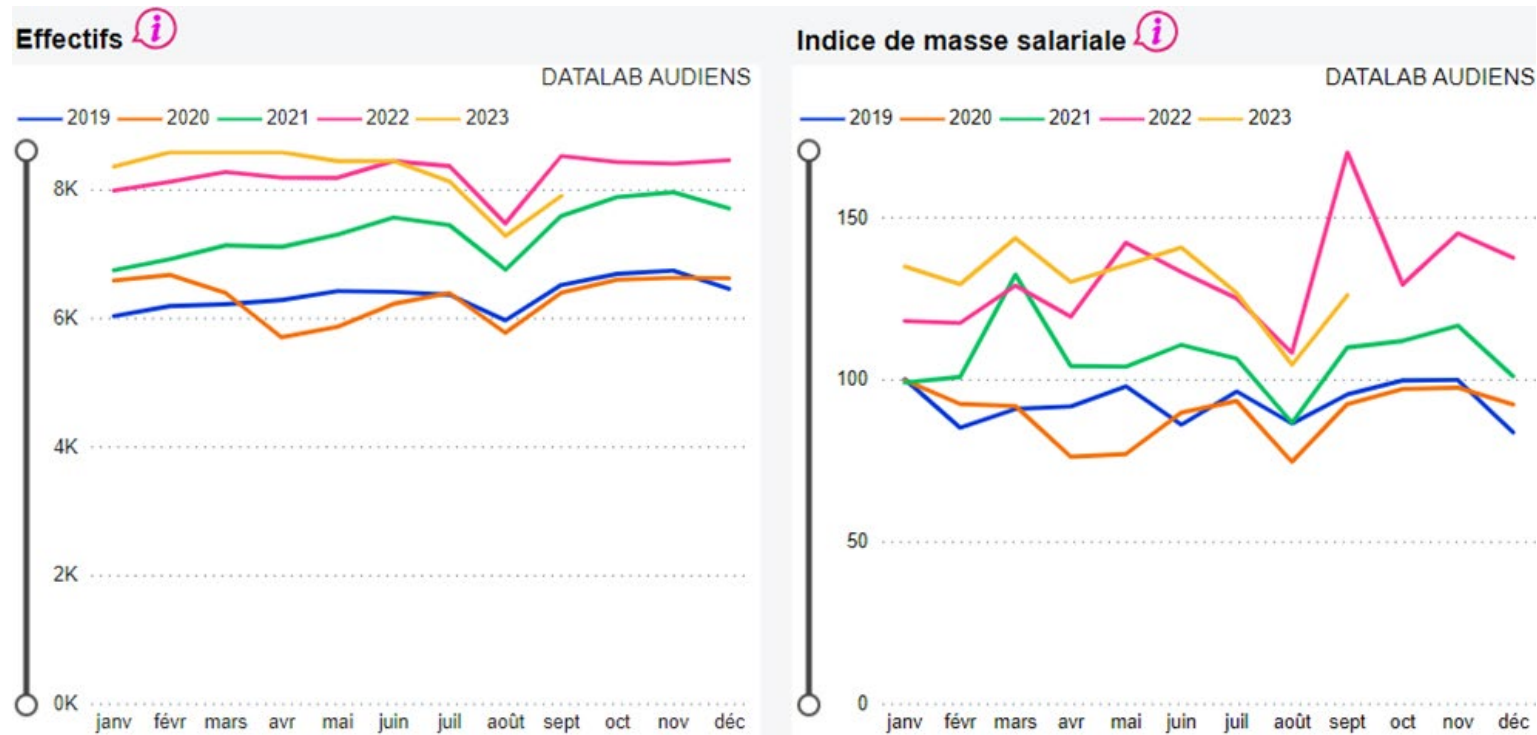
2013			2018			2022					
Département	Nombre établissements	Effectifs	Masse salariale (M€)	Département	Nombre établissements	Effectifs	Masse salariale (M€)	Département	Nombre établissements	Effectifs	Masse salariale (M€)
Paris	83	3 569	76,3	Paris	102	4 986	115,0	Paris	104	6 207	192,0
Charente	20	562	7,2	Charente	26	991	17,1	Charente	29	1 472	25,4
Hauts de Seine	9	318	5,8	Hauts de Seine	10	603	10,2	Drôme	12	700	10,9
Nord	6	321	4,5	Drôme	11	504	6,6	Nord	11	478	7,4
Drôme	5	318	3,6	Nord	8	326	3,8	Seine St Denis	6	387	6,6
Seine St Denis	2	172	ss	Seine St Denis	5	258	3,8	Hérault	5	273	6,3

- ❑ Fort dynamisme de la **Charente**, dont le nombre de personnes a **plus que doublé** (x 2,6) et la masse salariale a **plus que triplé** (x 3,5) entre 2013 et 2022
- ❑ Fort dynamisme de la **Drôme** sur la même période, ses effectifs ayant **doublé**
- ❑ Le **Nord** augmente également son activité ces dernières années



Perspectives 2023

- Stabilisation de l'emploi au 1^{er} trimestre et inflexion à compter du 2nd semestre



Audiens

ANIM FRANCE

Merci de votre attention

Vous pouvez télécharger l'étude complète :



Ou la consulter sur les sites d'AnimFrance ou d'Audiens

